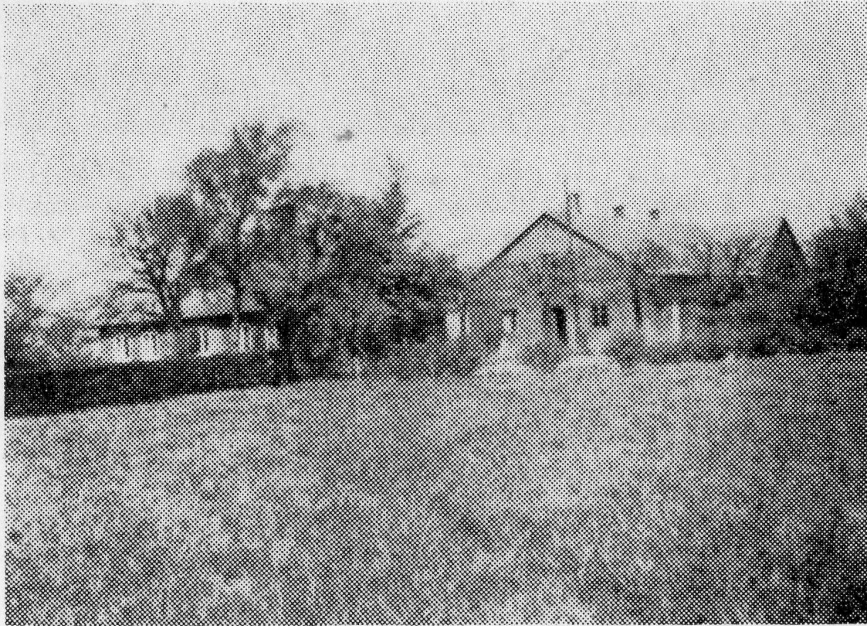


Dalby 60:2

I boken Skånes bebyggelse (tryckt 1963) finns följande uppgifter om Dalby 60:2:

DALBY 60:2

Postadress: Kyrkheddinge. Tel. Lund 461 37.



Areal: 11,8 ha, varav 11,5 ha åker, mylla på lerbotten. Djur: 5 kor, 8 ungdjur, 20 svin, 2 modersuggor. Tax.-v. 87.000. Gården i släktens ägo sedan 1800-talet, nuv. ägaren övertog gården 1960 efter fadern. Mangårdsbyggnad, 1 vån., från 1894, mod. 1955, av tegel under eternittak, 4 rum, förstuga, veranda, kök, källare under fastigheten, elljus, elkraft, vatten, avlopp. Ladugård från 1914 av tegel under eternittak. Loge byggd av bräder. Ägare: Hem.-äg. Sture Nilsson, f. 12/2 1923 i Dalby, son till Per Nilsson och Svea f. Isberg.

1955 finns följande flygfoton från Arkiv Digital's sida (på bild nr 2, så finns gården Dalbylund i förgrunden):



Dalby 60:2 heter numera Dalby 652 och ligger långt ut i väster i Dalby församling, nästan borta vid Vallby församling. Se markering nedan.

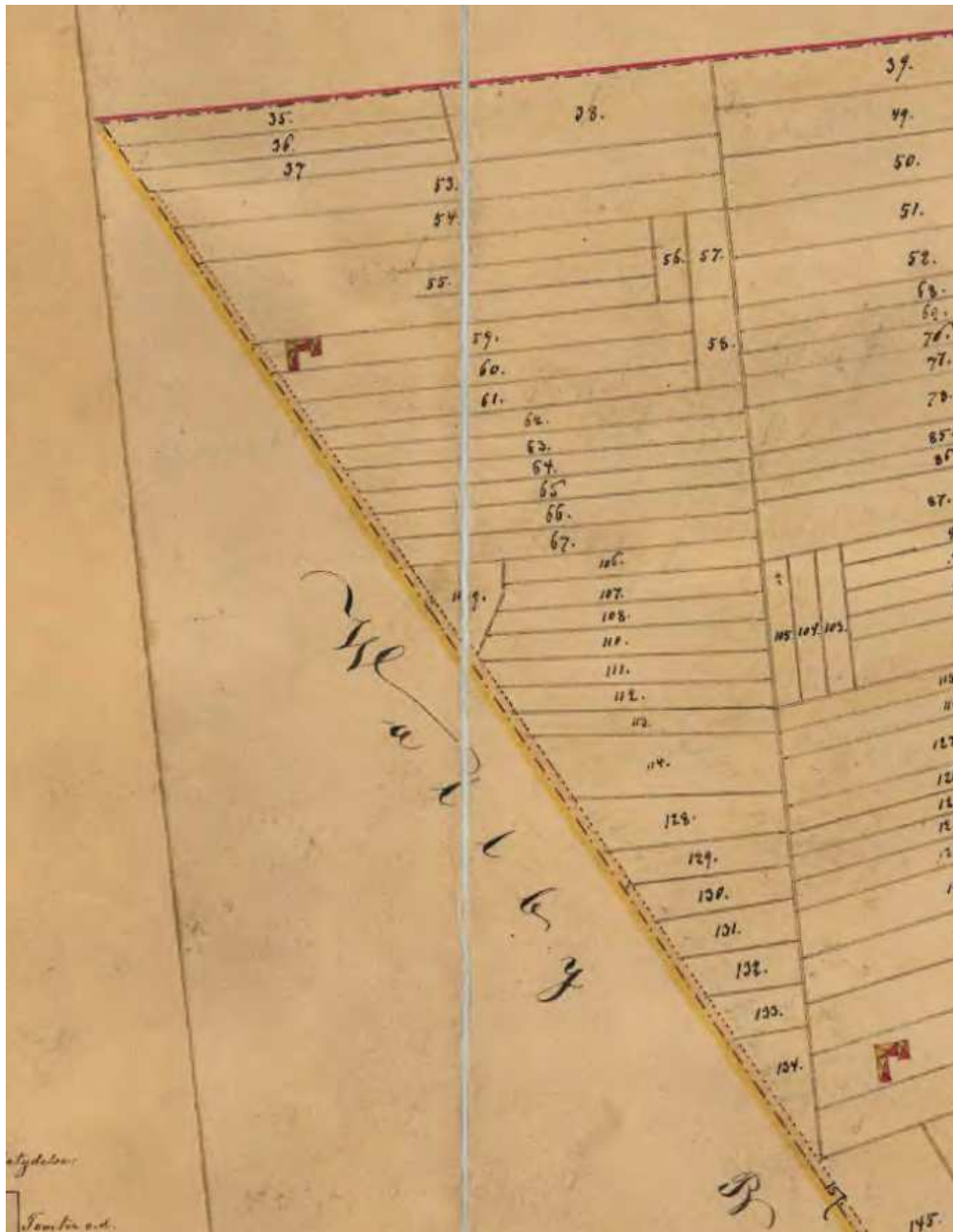


Vad är då historien om Dalby 60:2 och vem har bott på gården genom tiderna.

Fram till 1914 tillhörde gården och marken Dalby Kungsgård. Marken tilldelas Kungsgården vid storskiftet ungefär 1810. Troligtvis, så har den tillhört Kungsgården långt innan dess.

År 1813 står det om just denna tomt: **Dessa ägor nyttjas av 2ne husmän emot 4 dagsvärken af hwarje i Veckan, hvilka bor på byens grund och äro: Hindric Jönsson och Jacob Mauritsson.**

Det finns en utmärkt karta över Kungsgårdens ägor från 1892 och då är inte gården 60:2 byggd. Kartan ser ut som nedan:



Alla åkerlapparna inom "triangeln" (med nummer 35 högst upp och nummer 134 längst ner) är det blivande Dalby 60:2. Den nuvarande gården ligger ungefär i rutorna 131 och 132. Däremot, så finns det en gård i ruta 59, som inte finns med senare.

Enligt Skånes Bebyggelse ovan, så byggdes gården 1894 och har varit i släktens ägo alltsedan dess (fram till 1960).

Den förste bonden på blivande 60:2 hette Nils Nilsson och var tidigare torpare. Mellan 1894 och fram till 1914, så ägde inte Nils Nilsson marken, utan den tillhörde fortfarande Kungsgården. Nils Nilsson benämns som torpare ända till 1914.

Nils gifte sig 1878 med Hanna Jönsdotter.

Genom åren, så fick de följande barn:

1879, Carl August, död 1890.

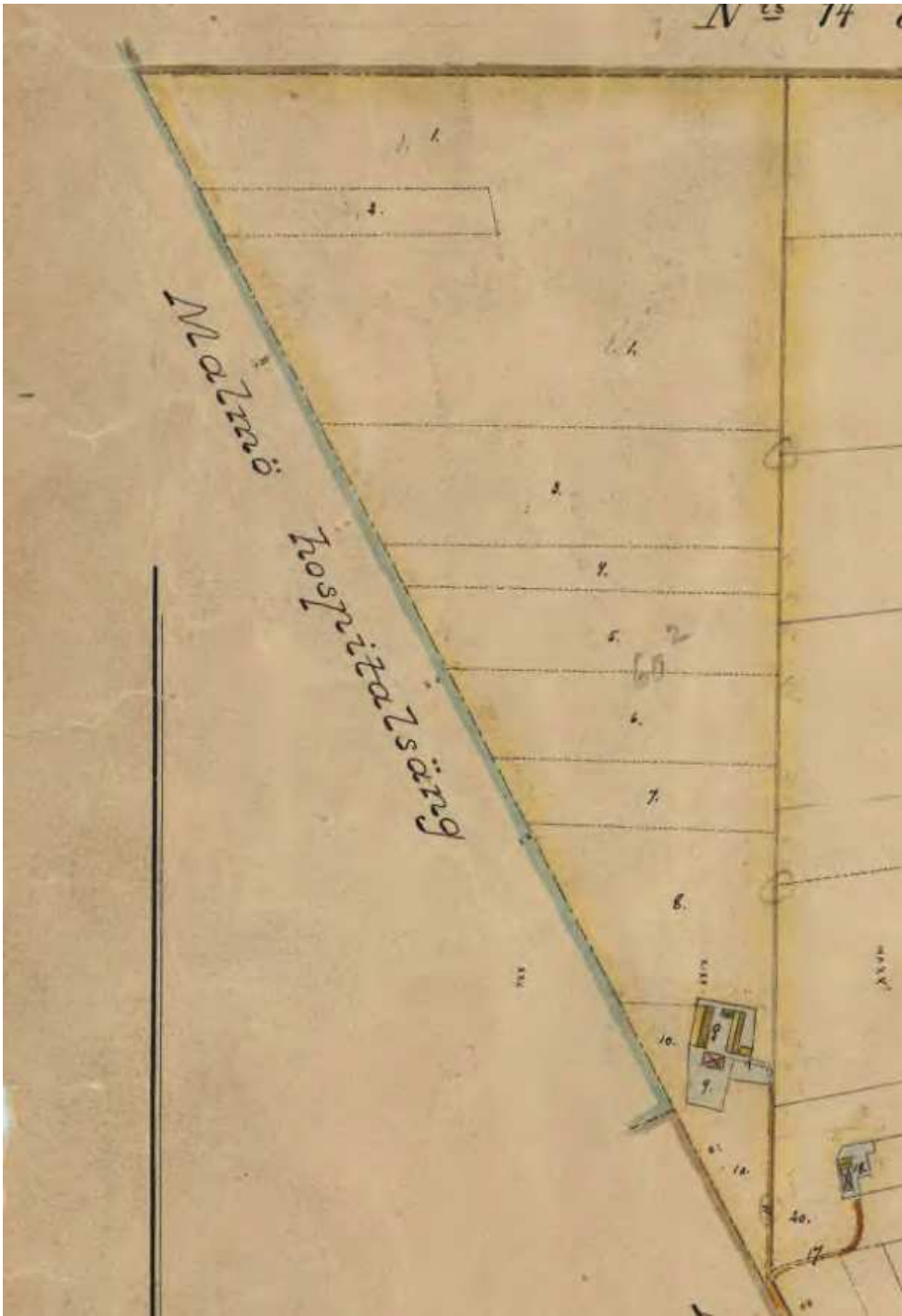
1881, Nils, död 1894.

1884, Johan, död 1894.

1886, Per.

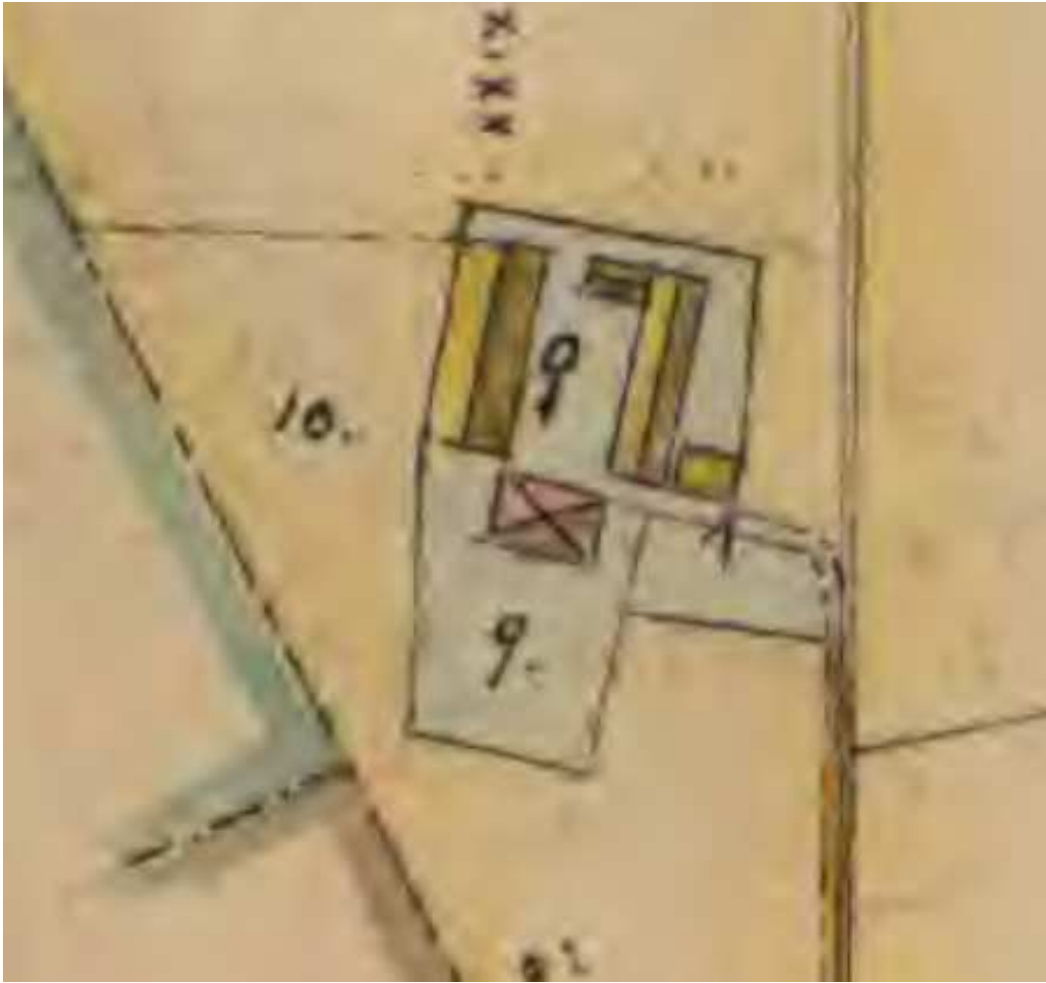
1888, Kristina.

1911 finns det följande karta över 60:2 på Kungsgårdens ägor. Marken ägs ännu av Kungsgården, men man har använt kartan för att beskriva det område, som skulle bli 60:2.



de

Gården är helt utbyggd och ser ut så här i förstoring:



1914 såldes gården/tomten till Nils Nilsson för en summa av 14440 kronor:

härmed får jag vördsamt anhålla om
fastställelse av den i bifogade köpebrev omfö-
r-
mädda avsändring från Dalby kungsgård
samt hemställa på avsändringen nämligen be-
nämna "Solhem".

Dalby den 25 augusti 1914
Nils Nilsson

Inskrift.

Köpebrev.

Sedan Kungl. Maj:ts Befallningshavande i Malmöhus län enligt protokoll den 4
februari 1914 och köpekontrakt den samma dag
antagit Nils Nilsson till köpare av en till Dalby
kungsgård om 4 7/16 mantal, kallad Dalby nr 60 i Dalby socken och
Torpa härad Löranda lägenhet, ä en av 27 distriktslantmätaren
Joh. Trulsson år 1911 över egendomen uppräntad karta betecknad
med angiffringarna nr 1, 2, av 3, av 4, av 5, av 6, av 7, av 8, av 9, och av 10 samt utmärkt med
blå färg av den sk skifferjorden med en areal av tillhöpa 11,7850 hektar
emot en köpeskilling av fjortontusenettihundrafyrtio (14140) kronor, öre
samt köparen uppfyllt de i förenämnda kontrakt för köpebrevs erhållande stadgade villkor,
så avhänder Kungl. Maj:ts Befallningshavande härigenom Kungl. Maj:t och Kronan ovan-
nämnda lägenhet och tillägnar densamma bemälda Nils Nilsson

Malmö i landskontoret den 23 maj 1914.

Landsköpveämbetet:
H. Kjäll H. Laurell

Meddelas:

Agnes Höpvauder. H. Höpvauder

Gården kallades för Solhem, kanske det namnet finns kvar ännu?

1921 flyttar Nils Nilsson med hustru till Dalby 27, söder om Veberödsvägen. Huset/tomten kallas för Lyckansborg.

Gården, 60:2 övertas av sonen Per Nilsson och hans hustru Svea Olivia Isberg. Per och Svea gifter sig 1922. Då hade Svea varit hushållerska på gården i ett år.

Per och Svea får följande barn:

1923, Sture Evert.

1924, Ruth Alfhild.

1926, Inga Lisa.

1932, Nils Kuno Bertil.

Sonen Sture Nilsson övertar gården och bor kvar på Dalby 60:2, åtminstone till 1970.